



АДМИНИСТРАЦИЯ ГОРОДА ПЕРМИ  
ДЕПАРТАМЕНТ ЗЕМЕЛЬНЫХ ОТНОШЕНИЙ

Сибирская ул., д. 15, Пермь, 614000, тел. (342) 212-46-78, факс 212-41-51  
e-mail: dzo@gorodperm.ru, http://www.gorodperm.ru

**РАЗРЕШЕНИЕ**  
**на размещение объекта**

№ 21-01-44-1225 от 17 АВГ 2022

Департамент земельных отношений Администрации города Перми в соответствии с пунктом 3 ст. 39.36 Земельного кодекса Российской Федерации, Положением о порядке и условиях размещения объектов на землях или земельных участках, находящихся в государственной или муниципальной собственности, на территории Пермского края без предоставления земельных участков и установления сервитутов, публичного сервитута, утвержденным Постановлением Правительства Пермского края от 22 июля 2015 г. № 478-п, заявлением от 8 августа 2022 г. № 21-01-07-П-8585.

**разрешает** Щербинину Артему

**размещение объекта:** подземные линейные сооружения, а также их наземные части и сооружения, технологически необходимые для их использования, для размещения которых не требуется разрешения на строительство

**на землях:** государственная собственность на которые не разграничена

**местоположение:** Пермский край, г. Пермь, ул. Артема

**разрешение выдано на срок:** 11 месяцев.

**способ размещения объекта:** наземный.

**Дополнительные условия размещения:**

Территория, согласно схеме, расположена в зонах с особым условием использования территории: охранный зона газораспределительных сетей, охранный зона объектов электросетевого хозяйства, приаэродромная территория аэродрома аэропорта Большое Савино

Щербинину А.В.:

1. Соблюдать правила охранных зон газопроводов, установленные постановлением Правительства Российской Федерации от 20 ноября 2000 г. № 878 «Об утверждении Правил охраны газораспределительных сетей»;

2. Соблюдать правила охраны электрических сетей, установленные постановлением Правительства Российской Федерации от 24.02.2009 № 160 «О порядке установления охранных зон объектов электросетевого хозяйства и особых условий использования земельных участков, расположенных в границах таких зон»;

3. Соблюдать правила охранных зон воздушного пространства, установленные постановлением Правительства Российской Федерации

от 11.03.2010 № 138 «Об утверждении Федеральных правил использования воздушного пространства Российской Федерации»;

4. В соответствии с пунктом 7(2) Положения о порядке и условиях размещения объектов на землях или земельных участках, находящихся в государственной или муниципальной собственности, на территории Пермского края без предоставления земельных участков и установления сервитутов, публичного сервитута, утвержденного постановлением Правительства Пермского края от 22 июля 2015 г. № 478-п, представить в департамент земельных отношений в течении 1 месяца с момента размещения объектов материалы контрольной геодезической съемки размещенных объектов на бумажном и электронном носителях на безвозмездной основе.

В соответствии со статьей 20<sup>1</sup> Закона Пермского края от 14 сентября 2011 г. № 805-ПК «О градостроительной деятельности в Пермском крае» Щербинину А.В.:

1. Не позднее, чем за 10 рабочих дней до начала строительства и реконструкции безвозмездно передать в департамент градостроительства и архитектуры администрации города Перми один экземпляр копий разделов проектной документации, предусмотренных пунктом 1 части 12 статьи 48 Градостроительного кодекса Российской Федерации.

2. В течение 10 рабочих дней после окончания работ по строительству, реконструкции безвозмездно передать в департамент градостроительства и архитектуры администрации города Перми схему, отображающую расположение объекта и сетей инженерно-технического обеспечения, подписанную Щербининым А.В., с приложением текстового и графического описания местоположения границ охранной и санитарно-защитной зоны, перечень координат характерных точек границ такой зоны.

**Приложение:** схема предполагаемых к использованию земель или части земельного участка на 1 л. в 1 экз.

Начальник отдела предоставления земельных участков по работе с юридическими лицами



*Матис* О.В. Матис

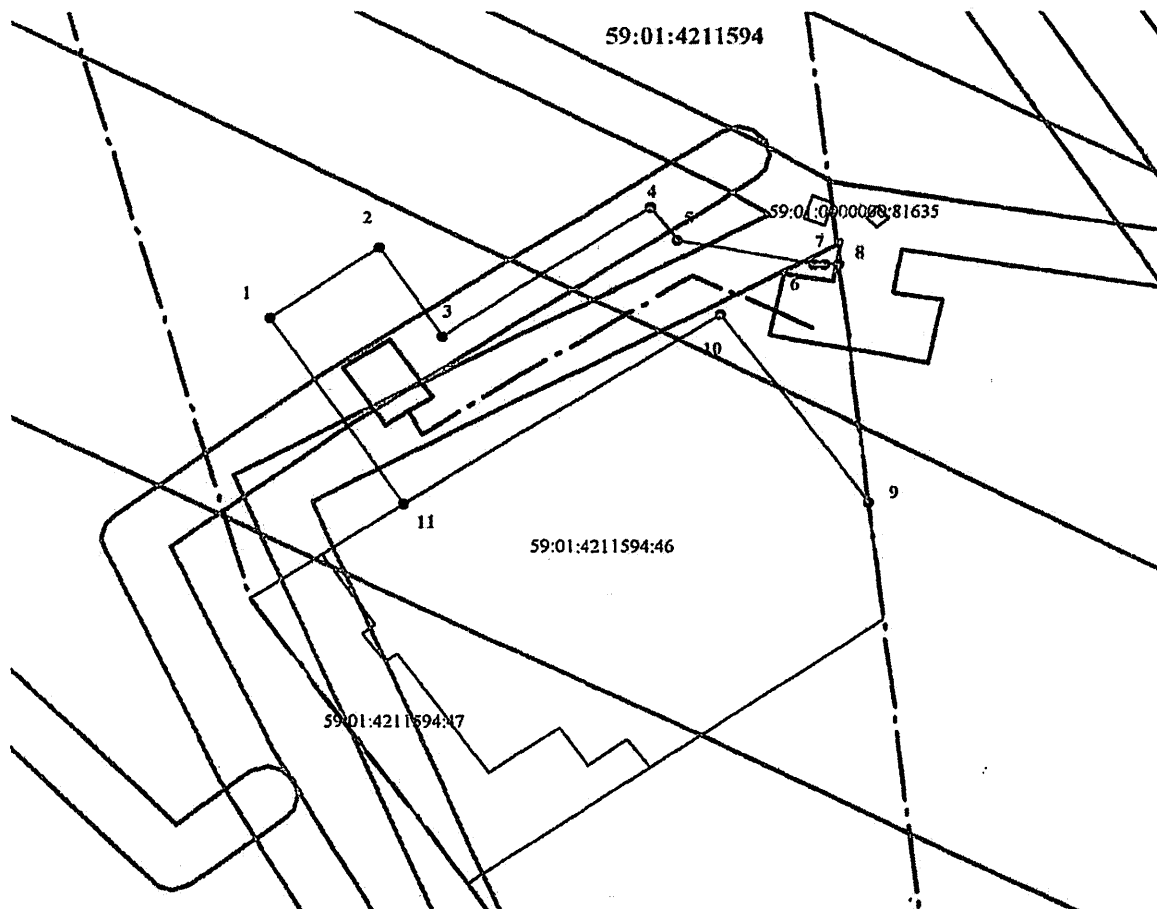
## Схема предполагаемых к использованию земель или части земельного участка

Объект: Подземные линейные сооружения, а также их наземные части и сооружения, технологически необходимые для их использования, для размещения которых не требуется разрешения на строительство

Местоположение: Пермский край, Пермский городской округ, г. Пермь, ул. Артема

Площадь земель или части земельного участка, кв.м.: 370

Категория земель: Земли населённых пунктов



Масштаб 1:500

| Каталог координат, м    |           |            |
|-------------------------|-----------|------------|
| Система координат МСК59 |           |            |
| №№ точек                | X         | Y          |
| 1                       | 518040,13 | 2236441,43 |
| 2                       | 518045,13 | 2236448,64 |
| 3                       | 518038,84 | 2236452,81 |
| 4                       | 518048,12 | 2236466,20 |
| 5                       | 518045,67 | 2236467,93 |
| 6                       | 518043,96 | 2236476,72 |
| 7                       | 518043,96 | 2236477,37 |
| 8                       | 518044,04 | 2236478,31 |
| 9                       | 518027,13 | 2236480,29 |
| 10                      | 518040,51 | 2236470,66 |
| 11                      | 518026,93 | 2236450,21 |

### Описание границ смежных землепользователей:

от точки 1 до точки 9 Муниципальное образование г. Пермь  
от точки 9 до точки 11 земельный участок 59:01:4211594:46  
от точки 11 до точки 1 Муниципальное образование г. Пермь

### Условные обозначения:

- граница кадастрового квартала
- 59:01:4211594 номер кадастрового квартала
- существующая часть границы, имеющаяся в ГКН сведения о которой достаточны для определения ее местоположения
- 59:01:4211594:46 номер земельного участка, стоящего на кадастровом учете
- вновь образованная граница земельного участка
- n1 характерная точка границы земельного участка
- зона с особыми условиями использования
- красные линии застройки
- ГРПП
- ГЗ

Заявитель

*Сергей Сергеевич Ш. В.*